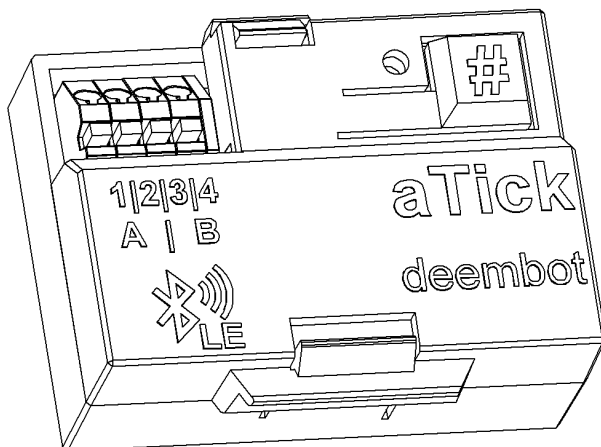


Руководство пользователя
aTick



модуль Bluetooth
для импульсных счетчиков

Благодарим Вас за покупку устройства aTick!

Мы надеемся, что наш продукт повысит Ваше качество жизни, экономит время и доставит только положительные эмоции.

Если у Вас есть вопросы по использованию aTick, всю необходимую информацию вы можете найти на домашнем сайте: <http://deembot.com/>

Содержание

1. Описание	3
2. Устройство aTick	
2.1 Подключение	4
2.2 Управление	6
3. Приложение aTick	7
4. Контакты	8

Описание

aTick предназначен для считывания показаний импульсных бытовых счётчиков ресурсов, хранения и передачи накопленной информации на мобильное устройство по беспроводному интерфейсу Bluetooth Low Energy (BLE). Вы можете подключить к устройству два счётчика с импульсным выходом. Это могут быть счётчики воды (горячей и холодной), газа или электричества.

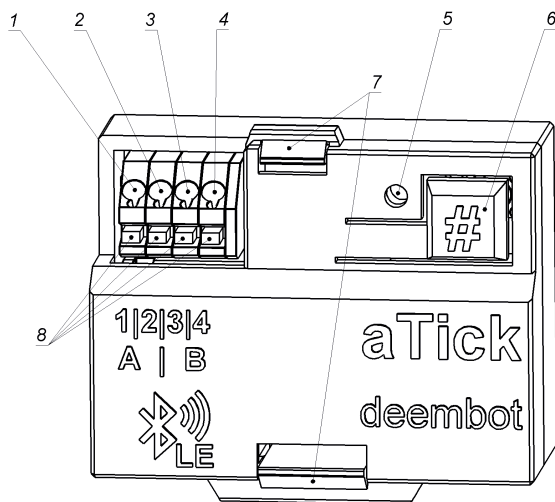


рис.1

- 1,2 - коннекторы канала А;
- 3,4 - коннекторы канала В;
- 5 - светодиод;
- 6 - командная кнопка #;
- 7 - защелки крышки;
- 8 - кнопки фиксаторы проводов.

Подключение

aTick имеет два канала для подключения сигналов с импульсных счётчиков ресурсов. Коннекторы 1 и 2 (рис.1) предназначены для подключения счетчика к первому каналу А. Коннекторы 3 и 4 предназначены для подключения счетчика ко второму каналу В.

Концы сигнальных проводов должны быть свободны от изоляции примерно на 1 см. Для надежной фиксации провода нужно сначала нажать на кнопку фиксатор 8, зачищенный конец проводника завести в отверстие нужного коннектора примерно на 1 см и отпустить кнопку фиксатора 8. Убедитесь, что провод надежно зафиксирован в разъеме. В результате у вас должна получиться схема соединения подобная рисунку 2.

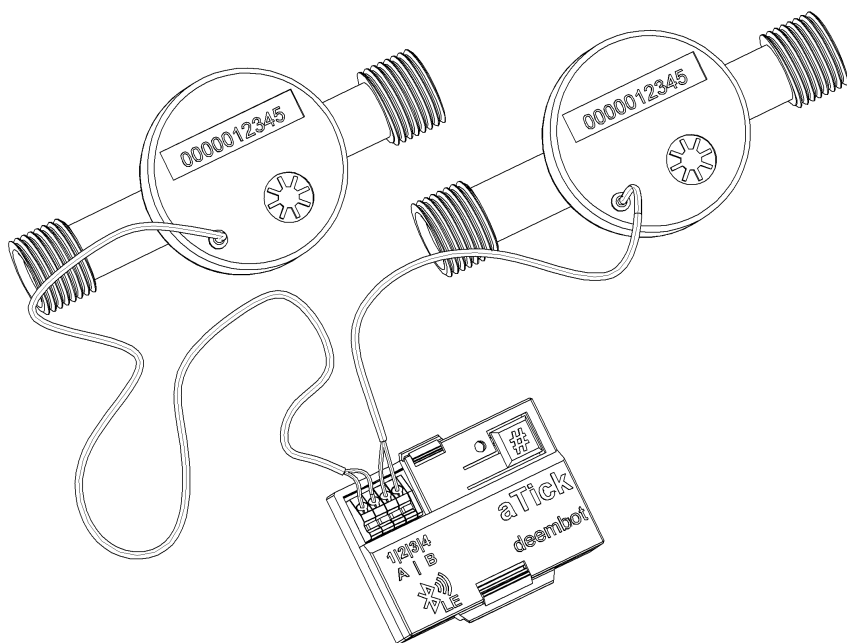


рис.2

Откройте верхнюю крышку устройства легким нажатием на защелку 7. Поместите в батарейный отсек устройства два элемента ААА. Соблюдайте правильную полярность батареек +/-.

Чтобы убедиться, что прибор работает после установки батареек, нажмите кнопку [#] 6 и, через секунду, aTick ответит двойной вспышкой светодиода 5.

Размеры и вес устройства позволяют легко расположить его внутри коробов из гипсокартона обшитых кафельной плиткой в ванной. Зафиксировать aTick можно на двустороннюю липкую ленту, небольшие саморезы или пластиковые стяжки. Расположите модуль таким образом, чтобы корпус устройства не экранировался массивными металлическими конструкциями (профили, трубы). Это повысит дальность и надежность связи с вашим телефоном. Не забудьте, что раз в год-два батареи устройства потребуют замены и какой-то доступ к прибору нужно оставить.

После подключения счетчиков к модулю нужно задать начальные значения счетчиков на момент подключения aTick. Установите приложение aTick, подключитесь к модулю по Bluetooth и задайте текущие показания ваших счетчиков через приложение.

Управление

aTick имеет кнопку [#] для непосредственного управления. Светодиод отображает состояния прибора или реакцию на команду полученную с кнопки. Команды задаются различным количеством последовательных нажатий кнопки управления. Пауза в нажатии больше 1.5 секунд означает конец команды.

Большинство функций и настроек счетчика доступно в приложении aTick. Кнопка нужна только для редких случаев инициализации или сброса прибора.

Проверка: 1 нажатие Для проверки работоспособности устройства нажмите кнопку управления 1 раз. Устройство подтвердит получение команды короткой вспышкой. Если светового сигнала нет, значит устройство не работает. Проверьте питание, замените батареи AAA на новые.

Также, при таком однократном нажатии, если открыт экран мобильного приложения aTick, программа выделит устройство в списке. Это удобно для идентификации нужного модуля если их у Вас несколько.

Смена пин кода: 2 нажатия Для подтверждения смены пин кода устройства нажмите кнопку управления 2 раза. Прибор сменит пин код на заданный через сопряженное мобильное устройство и подтвердит запись короткой вспышкой. Новый пин код задается в программе

Сброс пин кода: 9 нажатий Для сброса текущего пин кода в значение по умолчанию нажмите кнопку управления 9 раз подряд. После сброса пин код примет значение 123456. Устройство подтвердит получение команды короткой вспышкой.

Приложение

Приложение aTick позволяет получать значения счетчиков с прибора и управлять его параметрами. Вы можете заранее установить приложение без покупки модуля aTick и проверить, поддерживает ли Ваш смартфон интерфейс Bluetooth BLE.

Ссылка на приложение для платформы Android:
<https://play.google.com/store/apps/details?id=com.deembot.atick>



При первом подключении будет запрошен ПИН код. По умолчанию 123456. ПИН код можно сменить через приложение после установки соединения.

При нажатии на кнопку [#] на устройстве, приложение выделит это устройство в своем списке на основном экране.

Видимые значения счетчиков на основном экране доступны для копирования в буфер - для этого коснитесь их пальцем.

Мы постоянно работаем над улучшением и расширением свойств приложения aTick и не всегда можем оперативно обновить версию на глобальных сторах. Поэтому самая свежая версия приложения доступна на нашем сайте: <https://deembot.com/atick>

Контакты

Если у вас возникли вопросы, связанные с использованием или приобретением нашей продукции, мы будем рады вам помочь. Обратайтесь любым удобным вам способом:

адрес: 634045, Россия, г.Томск, ул. Федора Лыткина, 14/1, 21
телефон: +7(38228) 596-973
email: info@deembot.com
web: <https://deembot.com/atick>

ООО "ДИМБОТ"

ИНН: 7017488438

ОГРН: 1217000009753

код продукта:

